

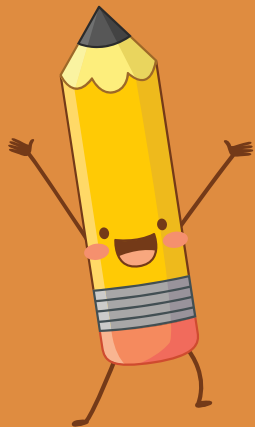


L'École élémentaire LOUIS JOUVET a le plaisir de vous présenter le compte-rendu



# du 2<sup>ème</sup> conseil d'école

Qui a eu lieu Le Mardi 16 Mars , à 16h45 !



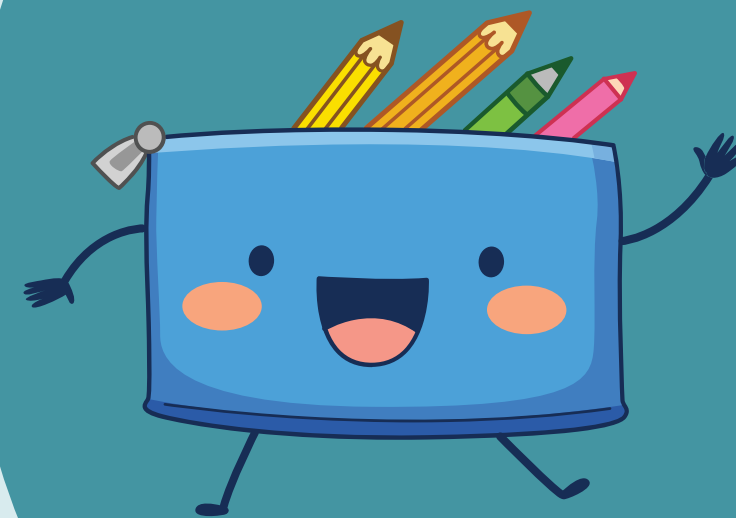
Avec la participation de tous les membres  
du Conseil d'école de Louis Jouvet!

\*Mme Chassin, 4ème Adjointe, Chargée de la Petite enfance  
l'Enfance et de la Réussite éducative;

\*Mr Faure, DDEN;

\*Mr et Mmes les enseignants;

\*Mmes les représentantes des parents d'élèves,

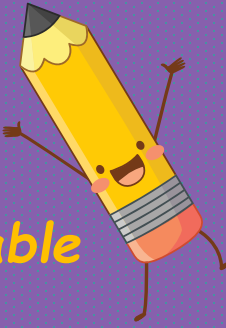


## Voici l'Ordre du jour :

- \*Le Protocole sanitaire du 29 Octobre 2020 renforcé le 16 janvier 2021 (organisation de l'EPS) et le lundi 8 février 2021 (les masques « grand public » de catégorie 1;
- \*Le bilan des actions pédagogiques mises en place depuis le dernier conseil d'école;
- \*Les actions à venir;
- \*Les évaluations nationales des CP passées en Février 2021;
- \*Les APC et les stages de réussites organisés pendant les vacances d'Avril 2021 ;
- \*Les liaisons maternelle - école - collège
- \*La coopérative de l'école;
- \*Le PPMS et la commission de sécurité ;
- \*La municipalité ;
- \*Organisation de la rentrée 2021-2022 et le projet de création du groupe scolaire Louis Jouvet



# Tous contre le Covid-19



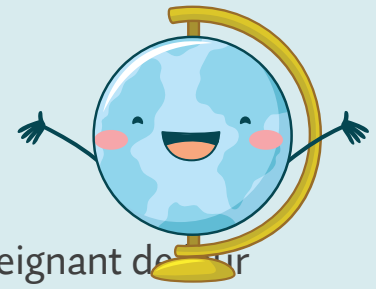
- **Le protocole sanitaire du 29 Octobre 2020 est toujours applicable, Il est consultable sur le site Internet de l'école** : <mailto:http://www.ec-jouvet-acheres.ac-versailles.fr/spip.php?rubrique134>
- **Les mesures mises en place concernant l'organisation de l'EPS le 16 janvier 2021 applicables jusqu'à nouvel ordre !** Pour compenser, les enseignants et les intervenants EPS proposent des séances extérieures sur l'école + les deux randonnées pédestres improvisées en janvier 2021 (classes de CE1/CE2 + CM1/CM2) + une initiative EN qui invite les enseignants à mettre en place 30 min d'EPS par jour!
- **La mesure renforcée applicable depuis le 8 Février 2021** : « Votre enfant doit désormais **obligatoirement** porter un masque "grand public" de catégorie 1 en tissu ou en papier (jetable) dans les espaces clos comme dans les espaces extérieurs de l'établissement scolaire qu'il puisse changer toutes les 4 heures. Il ne nous sera plus possible d'accepter un élève portant un masque "fait maison" ou n'ayant pas de masque de rechange ! Nous serons dans l'obligation d'appeler les parents qui ne respectent pas ces consignes de sécurité sanitaire pour qu'ils rapportent un masque réglementaire propre à leur enfant. »
- **Au moindre doute, vous devez appeler Madame Princivalle!**

# \*Bilan des actions pédagogiques mises en place depuis le dernier conseil d'école :



- **Les collectes des bouchons et des piles :** relancées via les notes de rentrées mais sans succès ! Les représentants des élèves se sont engagés à encourager leurs camarades à participer à ses collectes, Il est notable que la participation au concours Corepile motivait plus. Nous inscrirons l'école à la prochaine rentrée!
- **Le compost :** L'équipe du périscolaire gère les déchets biodégradables de la cantine pour alimenter les composts de l'école, Nous venons de les déménager : ils sont désormais dans la cour ! Les représentants des élèves vont également encourager leurs camarades à participer à ce Compost, En effet, les enfants peuvent amener des épluchures dans une petite boîte pour alimenter notre compost,
- **Les ateliers « jardinage » avec Freddy :** Deux fois par an, en Automne et au Printemps pour nous aider à gérer nos espaces de jardinage! Les élèves adorent jardiner et tiennent beaucoup à Freddy!
- **Les temps forts organisés à l'école :** Toute l'équipe tient à remercier sincèrement tous les élèves et leurs parents qui ont contribué à la réussite de ces temps forts !
  - La journée de la Laïcité : <mailto:http://www.ec-jouvet-acheres.ac-versailles.fr/spip.php?article327>
  - La fête de l'hiver : <mailto:http://www.ec-jouvet-acheres.ac-versailles.fr/spip.php?article328>
  - La journée du pull de Noël : <mailto:http://www.ec-jouvet-acheres.ac-versailles.fr/spip.php?article329>
  - La chorégraphie de la Bonne année : <mailto:http://www.ec-jouvet-acheres.ac-versailles.fr/spip.php?article331>
  - La journée Franco-allemande : <mailto:http://www.ec-jouvet-acheres.ac-versailles.fr/spip.php?article334>

# \*Bilan des actions pédagogiques mises en place depuis le dernier conseil d'école :



- **La remise des LSU du 1<sup>er</sup> semestre : du 25 Janvier au 2 Février**, des parents ont pu rencontrer l'enseignant de leur enfant pour faire un point sur le 1<sup>er</sup> semestre passé. Le protocole sanitaire a laissé le choix aux enseignants de gérer cette remise de LSU comme il le souhaitait. Pour les enseignants qui ont proposé ces rv, le bilan est très positif même si il est important de noter que certaines familles ne se sont pas présentées et ne se sont pas excusées! C'est dommage et peut conduire à un certain découragement des enseignants qui offrent ces rv sur leurs temps personnels convaincus par leur nécessité! Les élèves adorent ces rv qui les stressent mais qui les motivent !
- **Les sorties au Sax** : Elle ont toutes été reportées... en espérant qu'elles ne soient pas tout simplement annulées!
- **Les sorties avec le car de la commune : 2 sorties improvisées** pour compenser la réorganisation des temps d'EPS. L'éducation nationale prône l'organisation de randonnées en forêt. Les CE1 et les CE2 ont donc profité de ce bus non utilisé pour organiser ce temps de randonnée! Les CM1/ CM2 et les CM2 en ont profité pour aller visiter le site de l'école du cirque!
- **Les temps de récréation** : Les temps d'accueil en classe et le choix du préau ou de la cour pour les récréations! Bilan très positif! Nous avons réellement moins de disputes, de bobos à soigner... La salle Info est également ouverte pour des élèves privilégiés! Les représentants des élèves ont demandé plus de jeux. Il va être étudié une nouvelle organisation pour répondre à leurs demandes (cf le CR du conseil des élèves),



## Les actions à venir en P4 :

- **Les ateliers « jardinage » du jeudi 18 mars 2021** : avec Freddy pour désherber, arroser, planter, surveiller, prendre soin...
- **Le conseil des élèves du lundi 15 mars 2021** : *Nos élèves ont la parole !* un échange entre deux représentants de chaque classe et Mme La Directrice sur le thème du : **bien vivre en toute sécurité tous ensemble à l'école !** Les élèves auront rédigé des cahiers de Doléances. Les représentants feront un compte-rendu à la classe et l'équipe s'engage à répondre le plus possible aux demandes des enfants !
- **La fête du Printemps du 19 mars 2021** : un parcours en ville pour semer nos bombes à graines + un diplôme de super semeur remis à chaque enfant;
- **Le 1<sup>er</sup> Avril** : Un temps fort autour de la blague! Peut-être une p'tite émission édition spéciale!
- **La fête des 100 jours du mardi 6 Avril 2021** : une journée dédiée au nombre 100 pour tous les élèves : 100 problèmes, des expressions écrites

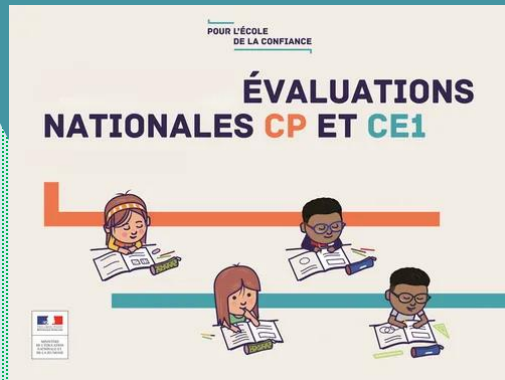


## Les actions à venir en P5 ?!?

- **En Mai, La résidence de la compagnie Kor pour les classes de CE1 et de CE2 :** Projet subventionné par la Caisse des écoles et par l'Education Nationale (classe à pacte)
- **En Mai, La classe patrimoine cirque pour les classes de CM1-CM2 :** Projet subventionné par la Caisse des écoles et par l'Education Nationale (classe à pacte)
- **En Juin, deux soirées « Cabaret » au Sax :** Toutes les classes devraient présenter des saynètes de danses, de chants, de cirque...
- **La soirée « portes ouvertes » = La fête de l'été !?**
- **La remise des LSU du 2<sup>ème</sup> semestre ??**
- **La cérémonie d'accueil des futurs CP et des futurs 6èmes ??**
- **Les Jeux Olympiques en Juillet 2021!**



# Bilan des évaluations nationales des CP mi-parcours de Janvier 2021

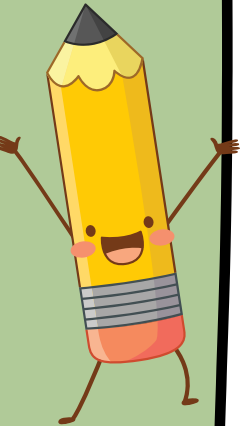


- Les évaluations mi-CP : nos résultats sont très proches de la moyenne nationale,
- **75% de réussite en français**; soit une progression de 12%! Nos petits élèves ont bien progressé! Bravo à eux et à leurs maîtresses.
- **67% de réussite en mathématiques**; soit une progression de 1%. Ce n'est pas forcément révélateur du ressenti des enseignantes qui insistent sur le fait que la correction de certains items ne mettent pas suffisamment en valeur le raisonnement des enfants. Elles trouvent que leurs élèves ont bien progressé en mathématiques aussi et sont très fières de leurs élèves!
- Ces évaluations sont des outils intéressants pour aménager le parcours scolaire de chaque enfant,





# Les liaisons maternelle - école - collège



**\*Les futurs CP :** On va essayer d'organiser des visites pour tous nos futurs élèves de CP, Nous aimerions bien proposer des temps de classe et des temps de récréations ssi le protocole sanitaire nous le permet! Un livret d'accueil va être donné aux parents, Une visite virtuelle va être mise en ligne...Cependant, la cérémonie d'accueil devrait être tout de même organisée! Elle ne sera pas le soir des Portes Ouvertes mais le vendredi suivant ou un samedi matin!

**\*Les inscriptions se font automatiquement et les parents doivent se mettre en relation avec la Mairie et la direction de la maternelle... Les invitations à la cérémonie d'accueil transiteront par la direction de la maternelle!**

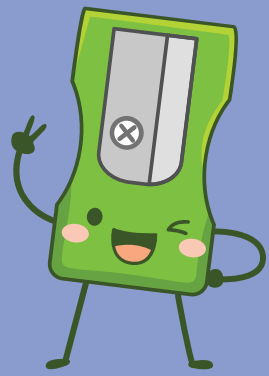
**\*Les futurs 6<sup>ème</sup> :** La Directrice propose des solutions pour visiter quand même le collège et rencontrer des élèves et des professeurs du collège! Les élèves de CM2 ont rédigé une lettre aux anciens élèves de CM2 pour les interviewer! La directrice a proposé à la principale du collège d'accueillir un groupe de reporters... Cette petite équipe composée de 8 élèves de CM2 et des deux enseignantes de CM2 pourrait se rendre un soir vers 18 heures au collège pour mener un reportage... Les reporters feraient un compte-rendu à tous les cm2! Elle attend le retour de la principale pour organiser ce temps!

**\*Les inscriptions se feront automatiquement... les parents recevront des courriers du collège qui transiteront par mon bureau!**

# Informations sur la sécurité dans l'école



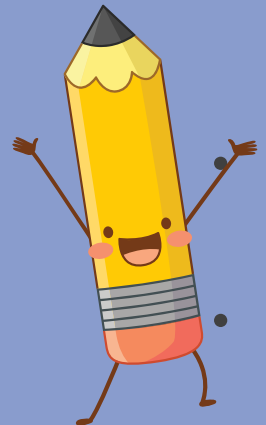
- **Plan Vigipirate Renforcé** : Informations mises en ligne sur le site Internet de l'école,
- **PPMS : Intrusion** = nous avons fait un exercice avant les vacances de Décembre; les parents ont été informés au préalable par une lettre de l'IEN , Tout s'est très bien passé mais le bilan reste le même = nous n'avons pas de signal efficace en cas de vraie intrusion!
- **PPMS : Incendie** = Un 2<sup>ème</sup> exercice Incendie a été réalisé début Janvier ; Les élèves ont été parfaits (évacuation des 220 personnes en 1 min 50!)
- **La Commission de sécurité est passée début Janvier 2021** : Toute l'équipe est très fière car elle a reçu les félicitations de la commission...



Bilan des actions de la commune qui assure notre sécurité, nos équipements et nous aide à travailler tous ensemble efficacement :



- **Le CLAS et le club du Coup de Pouce** : L'équipe regrette que les animateurs n'aient pas des temps de réunions payés pour pouvoir travailler plus efficacement avec eux! Un animateur a également proposé de passer du temps en classe avec ses élèves...
- **Les équipements informatiques** : la salle Informatique, les TNI (une nouvelle salle de classe va être équipée soit (6 sur 8 ou 6 sur 13 (lol!) , les portables , les imprimantes (en attente d'une cartouche pour celle du bureau)!
- **Le coin bibliothèque** : génial, le menuisier va nous faire notre meuble! + des meubles qui vont arriver! C'est trop bien! On ouvre cette salle sur tous les temps de l'école! C'est vraiment chouette!
- **Les crédits de Noël** : attribution pour le moment en espérant que le spectacle soit bien reporté!
- **Les crédits « Caisse des écoles »** : financement de nos classes à Pacte!? La commission devrait bientôt se réunir!

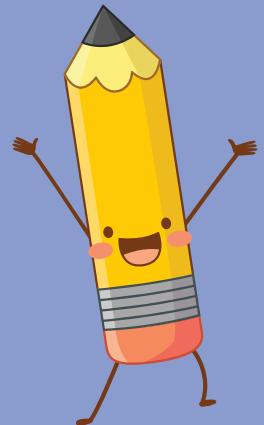




Bilan des actions de la commune qui assure notre sécurité, nos équipements et nous aide à travailler tous ensemble efficacement :



- **La rentrée 2021-2022** : en attente des effectifs! Attention, l'équipe tient à rappeler que l'ouverture de la 13<sup>ème</sup> classe est pour permettre d'avoir des effectifs plus réduits!!!! Notamment d'assurer des classes de CP et de CE1 à 24 élèves maximum!
- **Les travaux en cours** : les plafonds lumineux, les portes, les WC (c'est insupportable même si nous avons bien conscience que les agents font de leur mieux) , les stores (prévention canicule),
- **Les travaux attendus** : la 13<sup>ème</sup> classe + le mobilier urbain devant le portail pour éviter les parties de football qui détruisent les grilles et les interphones et qui induisent des intrusions à répétition!



# \*Organisation de la rentrée 2021-2022 et le projet de création du groupe scolaire Louis Jouvet

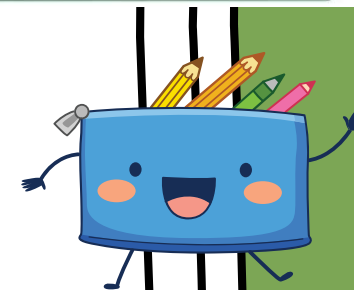
\***Création du groupe scolaire Louis Jouvet** = fusion de la mater et de l'élém!

Donc 13 classes de la PS au CM2! 4 classes de mater + 9 classes d'élève = 1 seule direction!

Pour la rentrée 2021-2022, c'est donc Mme Princivalle qui est nommée à ce poste! C'est une décharge à 0,75%! Elle aura donc 3 jours de bureau et 1 jour de classe (de CM2).

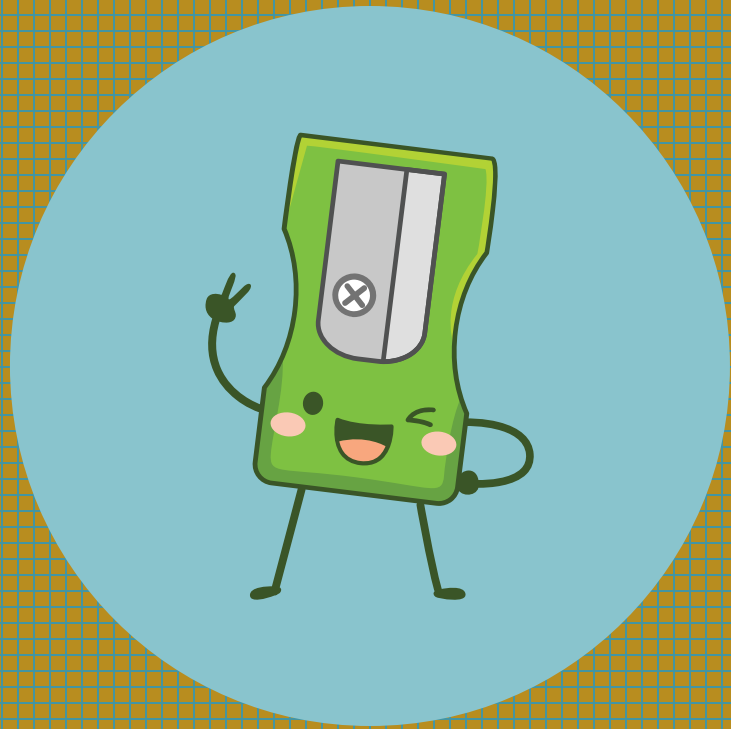
\*L'ouverture de la 13<sup>ème</sup> classe exige des travaux importants mais possibles, La classe devrait être prête pour la rentrée,

\*L'équipe est très contente par la mise en place de cette fusion et de l'ouverture de la 9<sup>ème</sup> classe car ce sont des outils de politique de réussite éducative dont vont pouvoir bénéficier tous nos élèves ! Nous espérons donc vraiment que nos effectifs ne dépasseront pas les 24 élèves par classe (soit 312 élèves = 96 maternelles + 216 élèves) Au 9 mars, les effectifs prévisionnels étaient de 213 élém + 85 mater = 298 élèves mais nous attendons encore des dérogations, des inscriptions, des radiations, des orientations...





Et n'oubliez pas la date de  
notre prochain conseil  
d'école :



**le 08 juin 2021,  
à 18h15**